

## Aire acondicionado WDH-FGA1075



Estimado cliente,

Ha elegido un producto de alta calidad. Para que disfrutes al máximo de este producto, aquí tienes algunos consejos más:

### **Después del transporte:**

Dado que la unidad utiliza refrigerante, a veces puede producirse un transporte inadecuado a pesar de las cuidadosas instrucciones de la caja. Por lo tanto, le pedimos que lo deje reposar en posición vertical durante al menos 4 horas antes de utilizarlo por primera vez para que el refrigerante de la unidad pueda asentarse de nuevo.

### **En caso de problemas:**

Esperamos que la unidad cumpla con sus expectativas. Si, a pesar del mayor cuidado posible, alguna vez hubiera motivo de queja, póngase en contacto con nosotros brevemente, ya que nos preocupa mucho su satisfacción y nos gustaría aclarar cualquier malentendido.

**Instrucciones de seguridad importantes:**

- Utilice el aparato sólo en posición recta y con una postura recta/nivelada (Fig. 1).
- Asegúrese de que no entre humedad en la unidad o en su interior (Fig. 2).
- Asegúrese de que haya una distancia mínima de unos 40 cm con respecto a las instalaciones y las paredes (Fig. 3).
- Tenga cuidado con la electricidad, no camine ni introduzca objetos en el aparato (Fig. 4).
- La unidad se llena con el refrigerante inflamable R290, por lo tanto, siga estrictamente las instrucciones de este manual y léalo completamente. (Fig. 5)
- No realice ninguna reparación en la unidad por sí mismo. (Fig. 5)
- No coloque ningún objeto sobre el aparato y asegúrese de que la entrada y la salida de aire estén siempre libres.
- Supervise el acondicionador de aire cuando haya niños o animales cerca de la unidad.
- Este acondicionador de aire sólo debe ser operado por personas que tengan las capacidades físicas y mentales necesarias para operar esta unidad sin problemas !
- Este acondicionador de aire sólo está aprobado para su uso en interiores.
- Sólo el personal cualificado o los electricistas están autorizados a abrir la unidad.
- Utilice únicamente la tensión recomendada para el funcionamiento del aparato.
- Asegúrese de que el cable de alimentación está desplegado (desatado) antes de conectarlo a la toma de corriente.
- No utilice el cable de alimentación como cable de tracción para el aire acondicionado.
- Asegúrese de que el enchufe esté limpio y correctamente conectado a la toma de corriente antes de utilizar el aparato.
- No se acerque nunca al enchufe o a la toma de corriente con las manos mojadas.
- Asegúrese de que nunca haya sustancias inflamables o explosivas (por ejemplo, gases/aceites, etc.) en las proximidades del aparato.
- Si no va a utilizar el aparato durante mucho tiempo, apáguelo y desconecte el enchufe.

Por favor, apague el aparato inmediatamente y desconéctelo de la red eléctrica si parece que algo va mal. En este caso, póngase en contacto con un especialista y no intente reparar la unidad usted mismo!!!

**Ejemplos:** El ventilador no funciona durante el funcionamiento, el fusible se ha fundido o el compresor hace un ruido fuerte.



Figura 1



Figura 2



Figura 3

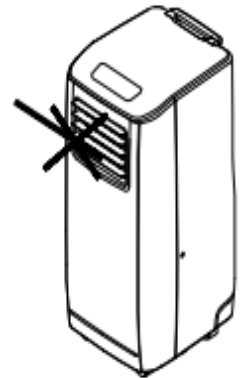


Figura 4

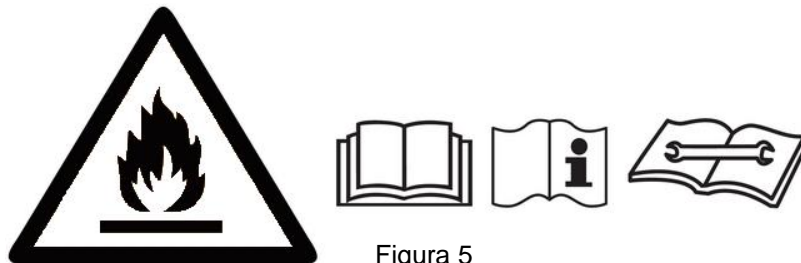
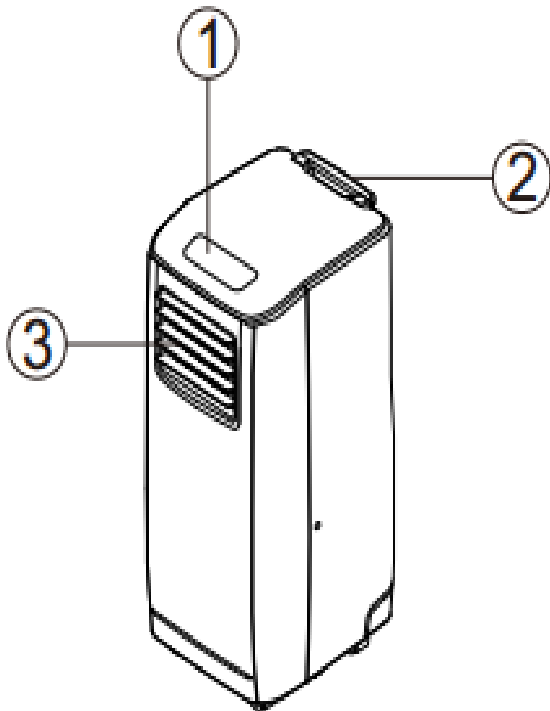


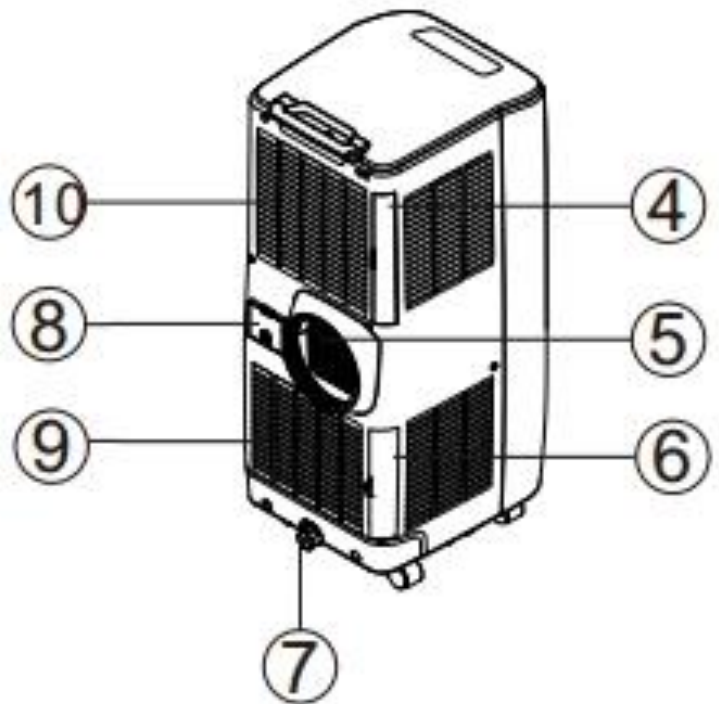
Figura 5

## Descripción de las partes de la unidad:



### Frente

1. Panel de control
2. Asa de transporte
3. Aire de escape (frío)

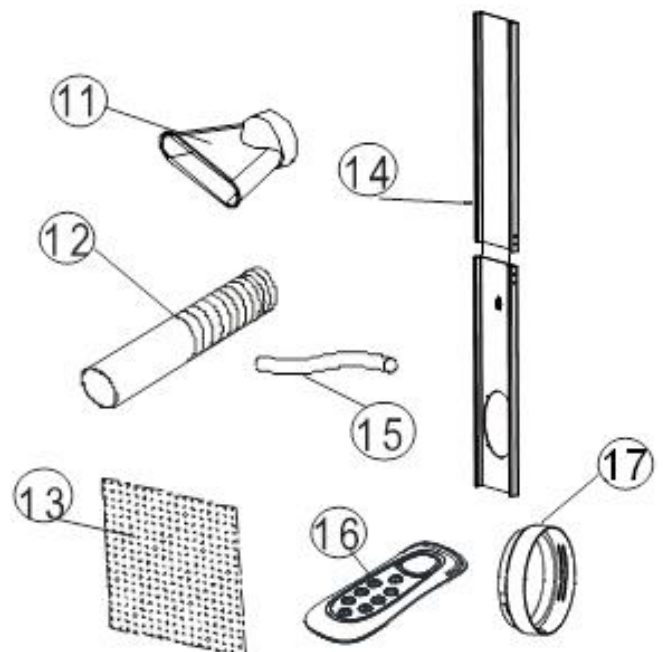


### Volver

4. Filtro de aire
5. Conducto de aire de escape (caliente)
6. Filtro de aire
7. Drenaje de condensación
8. Compartimento para el enchufe de la red
9. Entrada de aire
10. Entrada de aire

### Accesorios:

11. Adaptador para conectar la manguera de aire caliente con la barra de la ventana/obturador
12. Manguera de salida de aire caliente
13. Filtro de carbón activo
14. Banda de sellado para el hueco de la ventana (3 piezas)
15. Manguera de drenaje del agua de condensación
16. Control remoto
17. Adaptador para conectar la manguera de aire caliente al aire acondicionado



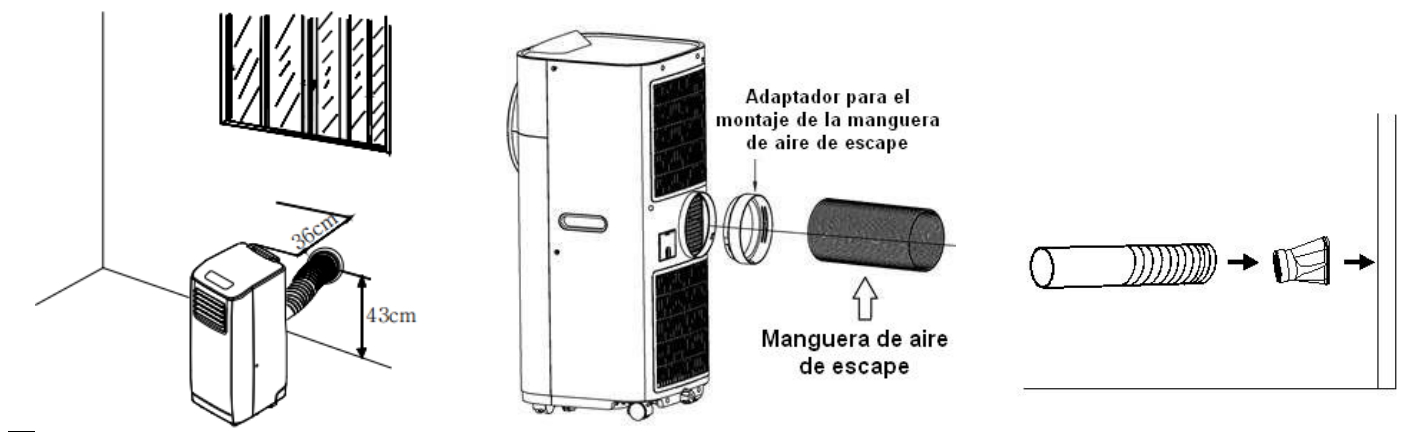
### **Recomendaciones de funcionamiento:**

Para obtener buenos resultados de refrigeración y para un funcionamiento más eficaz y económico, le damos las siguientes recomendaciones:

- Para este acondicionador de aire recomendamos un tamaño de habitación de hasta 20 m<sup>2</sup> (50 m<sup>3</sup>).
- El tamaño mínimo de la sala en la que se va a utilizar la unidad es de al menos 11m<sup>2</sup> !
- Cierra las ventanas y las puertas con llave.
- Evite que la luz del sol entre directamente en la habitación a través de las ventanas y las puertas. Es mejor cerrar las persianas o cortinas durante el día.
- Mantenga siempre limpios los filtros de aire del aparato de aire acondicionado.
- Una vez que haya alcanzado la temperatura ambiente deseada, reduzca la potencia de funcionamiento del acondicionador de aire.

### **Instalación y conexión:**

1. Conectar la manguera de escape para el aire caliente



El acondicionador de aire móvil genera aire de escape caliente durante la refrigeración. Este aire caliente de salida debe ser expulsado al exterior. Puede dirigir el aire caliente de salida al exterior a través de un orificio adecuado (de 160 mm de diámetro) en la pared (similar a una campana extractora de cocina) o descargarlo a través de un hueco de una ventana/puerta abierta.

**Nota:** En función de las condiciones dadas, puede ser ventajoso utilizar la banda de cierre prevista para ello. La banda de cierre se puede ajustar de forma variable y así se puede garantizar que no entre aire del exterior.

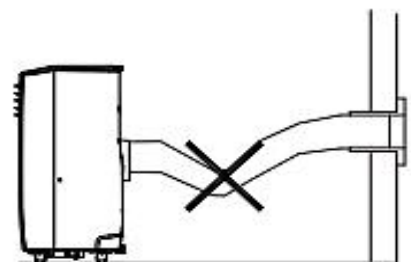
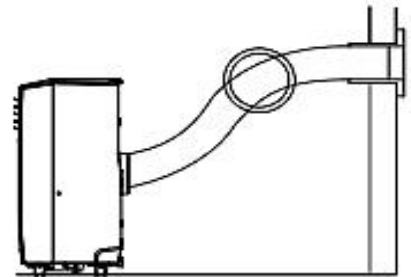
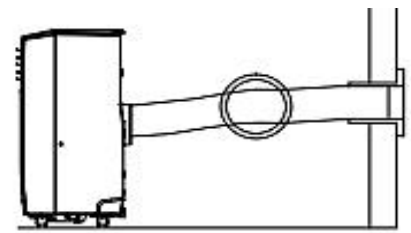
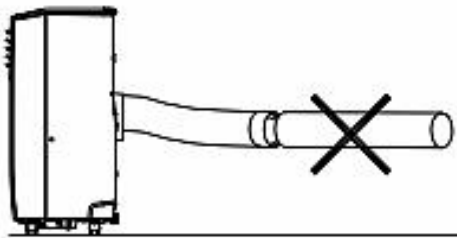
- 1.1. Conecte la manguera de escape del aire caliente al conducto de escape trasero de su acondicionador de aire, encajando primero el adaptador de manguera (en forma de anillo) en la unidad y atornillando después la manguera de aire caliente en el sentido de las agujas del reloj.
- 1.2. Coloque el adaptador suministrado para la tira de sellado en el otro extremo de la manguera de aire de escape.
- 1.3. Si ha instalado el listón de cierre en el hueco de la ventana/puerta/pared, introduzca ahora el adaptador en el hueco previsto. Alternativamente, guíe el adaptador a través del hueco de la ventana/puerta hacia el exterior para que el aire caliente de escape pueda salir sin obstáculos.

1.4. Por último, compruebe el correcto ajuste/instalación del aire de escape manguera de aire de escape para descargar el aire caliente.

- Utilice siempre los accesorios adecuados para conectar y la descarga del aire caliente !
- La manguera de aire de escape nunca debe estar doblada o dificultar el paso del aire de escape (véase la ilustración de al lado). De lo contrario, se puede producir un sobrecalentamiento de la unidad con. La siguiente parada y/o incluso un defecto en su aparato de aire acondicionado!
- La manguera de aire de escape puede extenderse desde 30 cm hasta un máximo de 150 cm. Pero para lograr la máxima eficacia y economía, ¡recomendamos la longitud más corta posible!

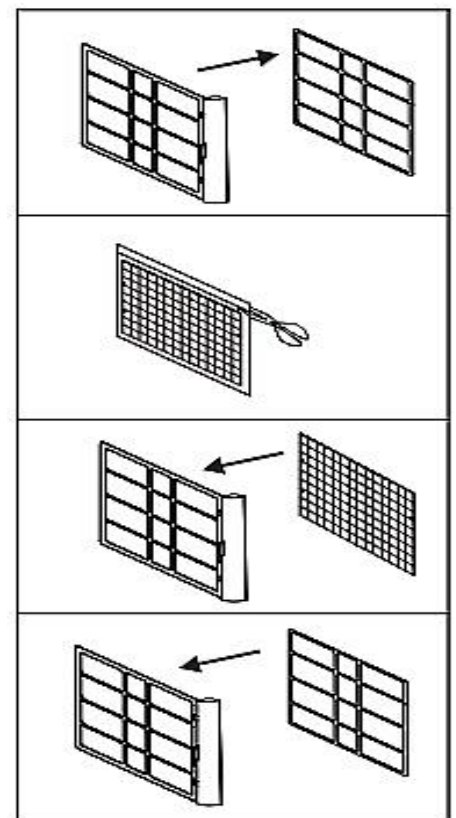
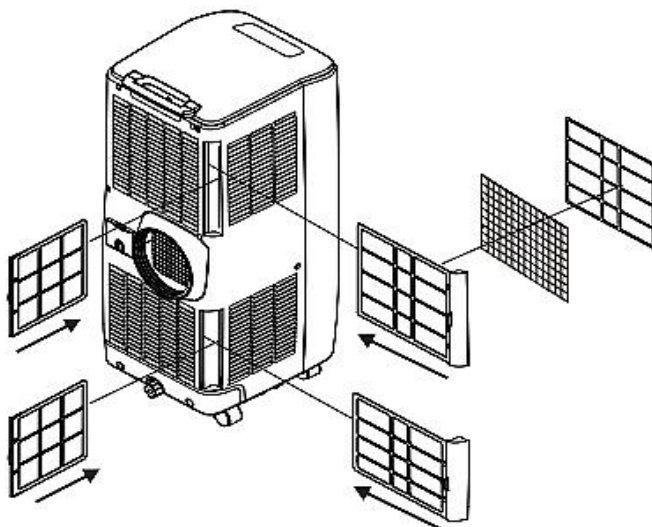
### Advertencia:

La longitud de la manguera de aire de escape está especialmente adaptada a la especificación del aire acondicionado. Por favor, no cambie la manguera de aire de escape con o tratar de ampliarlo. Esto puede provocar daños o la pérdida de rendimiento de su unidad.

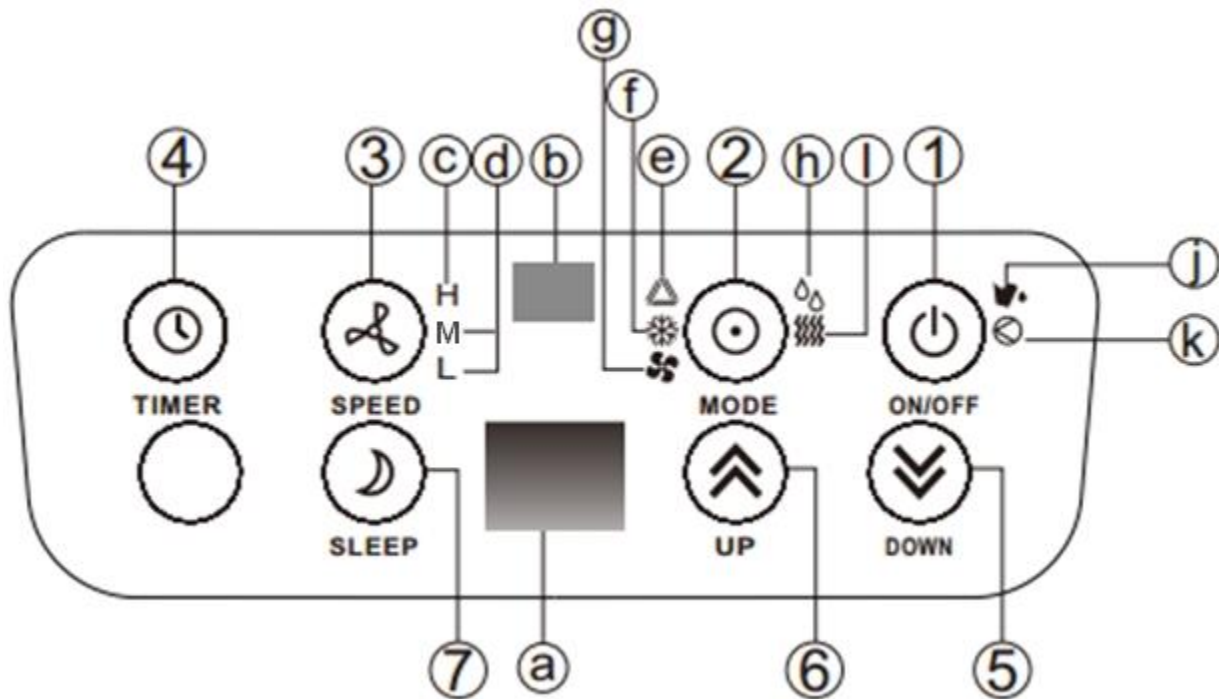


## 2 . El filtro de aire

- 2.1. Saque la unidad de filtro superior trasera del acondicionador de aire.
- 2.2. Separe el portafiltro del marco del filtro
- 2.3. Saque el filtro de carbón activado suministrado de la bolsa de plástico
- 2.4. Inserte el filtro de carbón activado en el marco del filtro superior trasero
- 2.5. Ahora coloque el portafiltro en el marco del filtro
- 2.6. Por último, vuelva a introducir la unidad de filtro en el acondicionador de aire.



## Descripción del funcionamiento del panel de control:



- |   |  |
|---|--|
| <ol style="list-style-type: none"> <li>1. Botón de encendido/apagado</li> <li>2. Ajuste del modo de funcionamiento</li> <li>3. Ajuste de la potencia de funcionamiento</li> <li>4. TEMPORIZADOR (tiempo restante/tiempo de inicio 1-24 horas)</li> <li>5. Botón DOWN para bajar la temperatura ambiente</li> <li>6. Botón UP para aumentar la temperatura ambiente</li> <li>7. SLEEP = operación nocturna silenciosa</li> </ol> | <ol style="list-style-type: none"> <li>a. Campo de visualización (temperatura, etc.)</li> <li>b. Diodo receptor del mando a distancia</li> <li>c. Luz de señalización de alta intensidad de funcionamiento (H)</li> <li>d. Indicador luminoso de la intensidad media de funcionamiento (M)</li> <li>d. Luz de señalización de baja intensidad de funcionamiento (L)</li> <li>e. Señal luminosa cuando se activa el modo automático</li> <li>f. Señal luminosa cuando se activa el modo de refrigeración</li> <li>g. Señal luminosa cuando se activa el funcionamiento del ventilador</li> <li>h. Luz de señalización durante la operación de deshumidificación</li> <li>i. Señal luminosa cuando se activa el modo de calefacción (inactivo en este tipo de unidad).</li> <li>j. Señal luminosa cuando el depósito de agua está lleno</li> <li>k. Luz de señalización para el funcionamiento activo del compresor</li> </ol> |
|---|--|







## **Instrucciones de uso:**

### **1. Puesta en marcha**

- 1.1. Inserte correctamente el enchufe en la toma de corriente.
- 1.2. Compruebe que la manguera de salida de aire caliente está bien instalada (véase la página 4-5 de las instrucciones de uso).
- 1.3. Asegúrese de que las rejillas de salida montadas horizontalmente estén abiertas hacia la dirección deseada.
- 1.4. Pulse el interruptor ON/OFF. El acondicionador de aire se enciende y comienza a funcionar el ajuste predeterminado Modo automático con fuerza de funcionamiento media. La temperatura objetivo por defecto es de 24°C. Al mismo tiempo, se encienden las luces de funcionamiento/señalización. (Nota: El panel de visualización de la temperatura ambiente puede mostrar valores de 0°C a 50°C.)

### **2. Selección del modo de funcionamiento**

Pulse el botón MODE para seleccionar el modo de funcionamiento deseado:

- A)  = Modo automático / Modo auto (ver punto 5.)
- B)  = Modo de refrigeración
- C)  = Funcionamiento del ventilador
- D)  = Modo de deshumidificación

El modo de funcionamiento que acaba de seleccionar se indica con una pequeña señal luminosa. (Véase también la descripción funcional del panel de control)

### **3. Fijación del objetivo de temperatura**

Pulse la tecla "ARRIBA" (para aumentar la temperatura ambiente) o la tecla "ABAJO" (para disminuir la temperatura ambiente) hasta que haya seleccionado el objetivo de temperatura deseado en el campo de la pantalla.

Nota: El objetivo de temperatura sólo se muestra mientras se pulsa la tecla UP/DOWN. Tras una breve espera, el campo de la pantalla vuelve a mostrar la temperatura ambiente actual. Puede ajustar su temperatura objetivo entre 18°C - 32°C !

### **4. Ajuste de la potencia de funcionamiento**

Pulse el botón SPEED (SPEED = ajuste de la velocidad de circulación del aire) para seleccionar la velocidad de funcionamiento deseada:

- A) H = Alta resistencia operativa
- B) M = Fuerza media de funcionamiento
- C) L = Fuerza de funcionamiento débil

Nota: ¡En el modo automático, la fuerza de funcionamiento es ajustada automáticamente por la unidad! La intensidad de funcionamiento que acaba de seleccionar se indica mediante una pequeña luz de señalización junto a la tecla ! (Véase también la descripción funcional del panel de control).

### **5. Utilización del modo automático / Modo automático**

Seleccionando el modo automático, el acondicionador de aire intenta alcanzar o mantener permanentemente el objetivo de temperatura ajustado en fábrica de 24°C y, a continuación, desconecta automáticamente el compresor una vez alcanzado este valor.

Nota: El uso del modo automático en unidades sin función de calefacción sólo tiene un sentido limitado, ya que el modo automático fue diseñado originalmente para mantener una temperatura constante (calefacción o refrigeración automática según sea necesario).

## 6. Uso de la función de temporizador

Si desea activar/utilizar la función de temporizador (función para determinar el tiempo restante o función para especificar una hora de inicio), pulse la tecla TIMER.

### 6.1. Determinación del plazo restante:

Durante el funcionamiento, pulse el botón TIMER para seleccionar el tiempo restante deseado del acondicionador de aire. (Se puede seleccionar un valor entre 1 y 24 horas). Una vez transcurrido este tiempo de funcionamiento seleccionado, el aparato se desconecta automáticamente por completo.

### 6.2. Determinación de la hora de inicio:

Cuando el acondicionador de aire esté apagado, pulse el botón TIMER para seleccionar la hora de inicio deseada. (Se puede seleccionar un valor entre 1 y 24 horas). Una vez transcurrido este tiempo seleccionado, el aparato se enciende automáticamente (con los últimos ajustes utilizados).

## 7. Activación del modo nocturno (funcionamiento silencioso)

Pulse el botón SLEEP y se activará el modo nocturno silencioso.

El modo nocturno activado aumenta automáticamente la temperatura objetivo en 1°C en la primera hora. En la segunda hora, la temperatura objetivo se incrementa automáticamente en 1 °C más. Después, la temperatura objetivo se mantiene en este nivel.

Además, el modo nocturno utiliza siempre la intensidad de funcionamiento débil (L).

Al pulsar de nuevo la tecla SLEEP se cancela el modo nocturno silencioso y se reactivan los últimos ajustes seleccionados.

Nota: Después de 12 horas de funcionamiento en modo nocturno, el acondicionador de aire se apaga automáticamente.

Además, el modo nocturno no se puede activar en los siguientes modos de funcionamiento: Modo automático, modo ventilador o modo deshumidificación.

## 8. Mando a distancia

Todas las funciones y los ajustes descritos en los puntos 1 a 7 anteriores también se pueden manejar/ajustar con el mando a distancia suministrado.

El mando a distancia requiere dos pilas AAA (no incluidas).



## 9. Visualización de errores

El acondicionador de aire detecta las averías y las muestra en la pantalla de la unidad.

Si el campo de la pantalla muestra "E1" o "E2", póngase en contacto con su distribuidor.

## 10. Otras instrucciones de uso

10.1. Para garantizar una larga vida útil del compresor, le rogamos que no apague el aparato y lo vuelva a encender en un plazo de 3 minutos (si apaga el aparato y lo vuelve a encender poco después, se dañará el compresor).

10.2. El circuito de refrigeración (compresor) se desconecta en cuanto el aire ambiente está por debajo de la temperatura objetivo. Sin embargo, la circulación de aire continúa. Si el aire ambiente sube por encima de la temperatura objetivo, el circuito de refrigeración (compresor) también se conecta automáticamente.

## 11. Instrucciones de uso del refrigerante R290

- Lea atentamente estas instrucciones.
- Este aire acondicionado funciona con el refrigerante R290, que es altamente inflamable y explosivo. Por lo tanto, ¡tenga especial cuidado de que las líneas de cobre no se dañen en ningún momento!
- El aparato no debe colocarse en una habitación en la que funcionen al mismo tiempo otros aparatos que tengan un calentador eléctrico o una llama abierta.
- Tenga en cuenta que el refrigerante es inodoro y, por lo tanto, ¡no se puede detectar inmediatamente una fuga por un olor emergente!
- Asegúrese de que la salida del aire de escape esté siempre dada y no obstruida por otros objetos !
- Las reparaciones de los conductos de refrigeración y del compresor sólo pueden ser realizadas por personal especializado con la formación adecuada. Contacte siempre con un especialista en caso de problema.

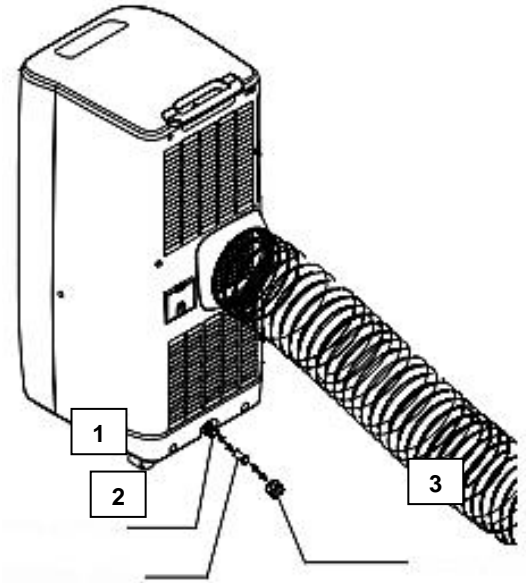


### Condensación:

Durante el proceso de refrigeración se forma algo de condensación en la unidad. Este efecto secundario se debe a la extracción de humedad del aire ambiente durante el proceso de refrigeración. Esta agua de condensación se recoge y se introduce en el depósito de condensación integrado. Si el depósito de condensación integrado está lleno, el compresor y el motor del aire acondicionado se desconectan. Además, esta condición se señala con el indicador luminoso "Agua llena" en el panel de control y con un pitido.

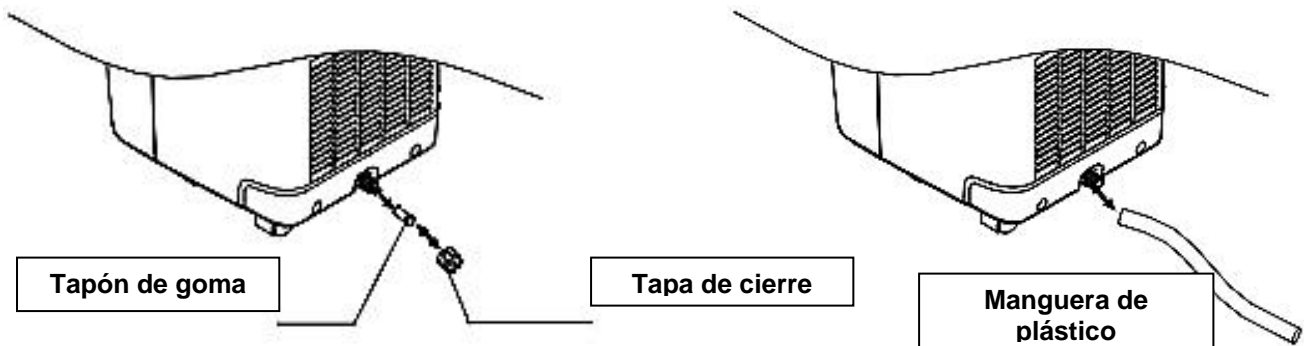
Para vaciar el depósito de agua de condensación y reactivar así el acondicionador de aire, siga los siguientes pasos:

1. Apague el aire acondicionado y evite mover la unidad cuando el depósito de condensación esté lleno.
2. Coloque una bandeja de goteo debajo del orificio de drenaje (1) para el agua de condensación.
3. Desenrosque el tapón (3) y, a continuación, retire el tapón de goma (2) tirando de él horizontalmente. Ahora el agua de condensación puede salir del depósito.
4. Si su bandeja de goteo está llena pero todavía hay agua en el depósito de condensación, simplemente coloque el tapón de goma en el orificio de drenaje y luego vacíe la bandeja de goteo.
5. Repita este procedimiento hasta que el depósito de condensación esté completamente vacío.
6. Ahora vuelva a colocar el tapón de goma en el orificio de drenaje y, por último, vuelva a enroscar el tapón correctamente.
7. Por último, puede volver a encender el acondicionador de aire móvil y el indicador luminoso de "agua llena" del panel de control debería apagarse.



Si desea hacer funcionar el acondicionador de aire sin el depósito de condensación, siga los siguientes pasos:

1. Desenrosque el tapón y, a continuación, extraiga el tapón de goma tirando de él horizontalmente. Guarde las dos partes de la tapa en un lugar seguro para su uso posterior.
2. Conecte la manguera de plástico suministrada al orificio de evacuación de la condensación y dirija el otro extremo de forma que haya una pendiente y la condensación pueda evacuarse fácilmente/sin obstáculos (véase la figura siguiente).
3. La manguera de drenaje puede ser extendida o también reemplazada. En este caso, utilice una manguera adecuada. Una manguera de 3/4 de pulgada es la más adecuada/ajustada.



### Limpieza:

Desconecte siempre el enchufe de la red antes de limpiar el aire acondicionado. Para mantener la eficacia y la vida útil de su acondicionador de aire, ¡limpie esta unidad regularmente!

#### Limpieza de la carcasa:

Utilice un paño suave y húmedo para limpiar la carcasa del acondicionador de aire. No utilice productos de limpieza agresivos, ya que pueden dañar su unidad.

Limpieza de los filtros (no se aplica a la red de filtros de carbón activado):

Utiliza una aspiradora para limpiar los filtros o golpéalos suavemente.

Como alternativa, puede enjuagar los filtros bajo el grifo. Asegúrese de que el agua no esté a más de 40°C. Deje que los filtros se sequen completamente antes de volver a colocarlos en el aparato.

Nota: ¡No utilice nunca el acondicionador de aire sin un filtro!

**Guarda el aire acondicionado:**

- Vacíe el agua de condensación del depósito de condensación.
- Deje que la unidad funcione en modo de sólo ventilación durante unas horas para permitir que se seque completamente desde el interior.
- Limpia los filtros.
- Extraiga el enchufe de la red y guárdelo en el compartimento previsto para el enchufe de la red (véase la ilustración contigua).
- Utilice la caja de cartón original para guardar el aire acondicionado.



**Solución de problemas:**

La unidad no se enciende:

- Comprueba el enchufe de la red y prueba con otra toma de corriente.
- Compruebe si el fusible de la casa ha saltado.
- Compruebe si el depósito de condensación está lleno (el indicador luminoso "Agua llena" está encendido). Si el depósito de condensación está lleno, vacíelo (véase la página 9).
- Compruebe si la temperatura de la habitación está quizás ya por debajo de la temperatura objetivo seleccionada.
- Puede ser que la protección contra el sobrecalentamiento de la unidad esté activada. En este caso, inténtelo de nuevo después de un rato y en condiciones más frescas.

La unidad no enfría lo suficiente:

- Asegúrese de que la unidad no está expuesta a la luz solar directa.
- Asegúrese de que no hay ventanas ni puertas abiertas.
- ¿Es posible que haya demasiadas fuentes de calor en la habitación? Tenga en cuenta que cada persona, cada ventana expuesta a la luz del sol y cada aparato eléctrico produce calor y, por tanto, la capacidad de refrigeración del aire acondicionado puede dejar de ser lo suficientemente eficaz.
- Asegúrese de que el filtro no está sucio y es suficientemente permeable al aire.
- Asegúrese de que la entrada de aire, la salida de aire y el conducto de salida de aire caliente no estén bloqueados y tengan suficiente espacio libre.
- Compruebe si la temperatura de la habitación está quizás ya por debajo de la temperatura objetivo seleccionada.

La unidad me parece demasiado ruidosa:

- Compruebe que la unidad tiene un soporte firme con las cuatro ruedas y que no está desnivelada. Se consigue un funcionamiento más silencioso si el acondicionador de aire se coloca sobre una alfombra o un trozo de moqueta. Además, es ventajoso disponer de un tubo de escape corto para el aire caliente de la habitación.

**En caso de defecto, no intente reparar el acondicionador de aire usted mismo !**

**Datos técnicos:**

<b>Designación del modelo:</b>	WDH-FGA1075
<b>Clasificación de eficiencia energética (EER):</b>	A
<b>Consumo de energía por hora según EER:</b>	1.115 kW/h
<b>Capacidad de refrigeración:</b>	10.000 BTU/h (2.930 vatios)
<b>Ratio de eficiencia energética (EER):</b>	2,6
<b>Tipo de unidad:</b>	Sólo refrigeración
<b>Tipo de refrigeración:</b>	Refrigeración por aire
<b>Emisión de ruido:</b>	65 dB(A)
<b>Tensión:</b>	220-240V ~ 50Hz
<b>Max. Consumo de energía:</b>	1.130 W (5,0 A)
<b>Consumo de energía en modo de funcionamiento "Regulador de temperatura apagado" (PTO):</b>	155 W
<b>Consumo de energía en modo de espera (PSB):</b>	0,4 W
<b>Consumo de electricidad (QSD):</b>	1,12 kWh/a
<b>Circulación de aire:</b>	350 m3/h
<b>Capacidad de deshumidificación:</b>	1,0 litros/h
<b>Rango de uso:</b>	18°C - 32°C
<b>Compresor:</b>	Compresor rotativo
<b>Refrigerante:</b>	R290 (230 g)
<b>Dimensión (H/W/D):</b>	770 x 317 x 402 mm
<b>Dimensión del conducto de aire caliente:</b>	Ø 150 x 1500 mm
<b>Presión de entrada:</b>	0,85 Mpa
<b>Presión de descarga:</b>	2,2 Mpa
<b>Peso:</b>	25,5 kg

Los datos anteriores se han determinado de acuerdo con la norma de la UE: EN 14511, así como con las normas de seguridad y de ensayo de la UE: EN 60335-2-40.

REFRIGERACIÓN - temperatura seca = 35°C; temperatura húmeda = 24°C

Fusible: F2AL250V o T2AL250V

**Otros:**

**Declaración de garantía:**

Sin perjuicio de los derechos de garantía legales, el fabricante concede una garantía de acuerdo con las leyes de su país, pero de al menos 1 año (en Alemania 2 años para particulares). La garantía comienza en la fecha de venta del aparato al usuario final.

La garantía sólo cubre los defectos debidos a fallos de material o de fabricación.

Las reparaciones en garantía sólo pueden ser realizadas por un servicio de atención al cliente autorizado. Para hacer una reclamación de garantía, adjunte el recibo de compra original (con la fecha de venta).

Quedan excluidos de la garantía:

- Desgaste normal
- Aplicaciones inadecuadas, como la sobrecarga del aparato o accesorios no homologados.
- Daños debidos a influencias externas, uso de la fuerza u objetos extraños
- Daños causados por la inobservancia de las instrucciones de uso, por ejemplo, la conexión a una tensión de red incorrecta o la inobservancia de las instrucciones de montaje.
- Unidades total o parcialmente desmontadas

**Conformidad:**

El acondicionador de aire ha sido probado y él mismo y/o sus partes han sido fabricados bajo las siguientes normas (de seguridad):

**"GS" probado por Intertek, y por supuesto con la conformidad CE (EMC + LVD).**

Seguridad probada según: EN 60335-2-40:2003+A11:04+A12:05+A1:06+A2:09+A13:12  
EN 60335-1:2012+A11:14+A13:17  
EN 62233:2008  
AfPS GS 2014:01 PAK

Conformidad CE probada según: EN 55014-1:2017  
EN 55014-2:2015  
EN 61000-3-2:2014  
EN 61000-3-3:2013

**Eliminación correcta de este producto:**



En la UE, este símbolo indica que este producto no debe eliminarse con los residuos domésticos. Los equipos de desecho contienen valiosos materiales reciclables que deben ser reciclados y no dañar el medio ambiente o la salud humana mediante la eliminación incontrolada de residuos. Por lo tanto, elimine los aparatos viejos a través de sistemas de recogida adecuados o envíe el aparato para su eliminación al lugar donde lo compró. A continuación, reciclarán el aparato.



Le deseo mucho placer con este aparato.

***Su Aktobis AG***

***Guarde estas instrucciones de uso en un lugar seguro !***